

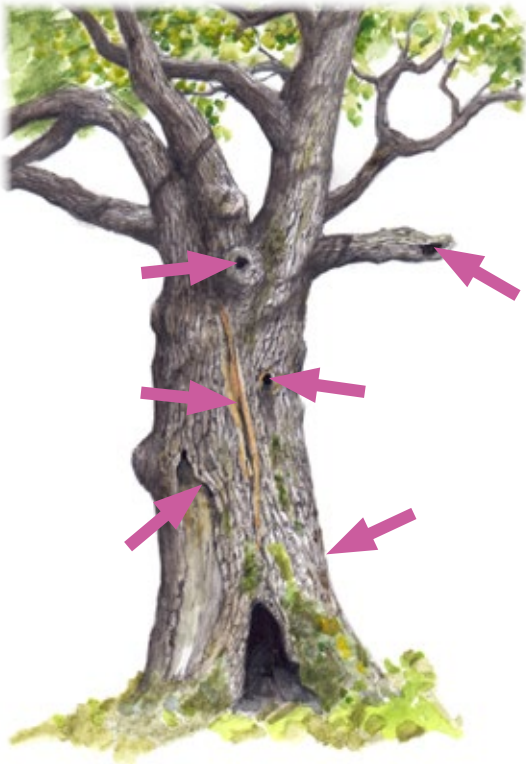
Tajemní a zranitelní

Netopýři jsou noční živočichové se skrytým, ale pozoruhodným způsobem života. Podobně jako člověk jsou dlouhověcí a mají poměrně složité společenské vztahy. Samice vytvářejí seskupení (tzv. letní kolonie), ve kterých rodí a odchovávají mláďata. Rozmnožovací schopnost netopýřů je nízká, každá samice má za rok jen jedno či dvě mláďata. Netopýři jsou značně zranitelní také v období zimního spánku, kdy na několik měsíců upadají do stavu hluboké letargie.

Z hlediska přežití jsou pro netopýry velmi důležité jejich úkryty. Ty se často nacházejí v lidských sídlech – na půdách budov, ve štěrbinách pod střechem, za dřevěným obložení chat, ale také ve spárách a podstřeších panelových domů. Při rekonstrukcích a zateplování budov však tato místa rychle ubývají. Proto je třeba chránit a zachovávat i další úkryty, které netopýři využívají – stromy s dutinami a štěrbinami. Mezi nejvýznamnější patří stromy v městských či zámeckých parcích, v zahradách, alejích, na rybníčních hrázích a březích řek.

Stromy jako útočiště

Netopýři si nedokážou svůj úkryt sami vytvořit. Ve stromech proto osídlují dutiny vytesané strakapoudy, praskliny vzniklé úderem blesku či působením mrazu, nebo štěrbinu za uvolněnou kůrou. Tyto úkryty se nejčastěji nacházejí v listnatých stromech. Větší pravděpodobnost výskytu netopýřů je u starších, větších stromů (jako přechodný úkryt někdy poslouží i poškozený mladší strom).



Netopýři mohou obývat stromy ve všech obdobích roku. Nalézt tu lze zejména letní kolonie samic s mláďaty. Stromové úkryty využívají netopýři i v období podzimního páření, některým druhům slouží jako zastávka při pravidelných dálkových migracích. V dutinách stromů mohou netopýři také zimovat.

Stromy jako potravní stanoviště

Kolem stromů se vyskytuje množství lezoucího i létajícího hmyzu, netopýři zde proto velmi často loví. Velký význam pro ně mají nejen lesní porosty, ale také zahrady či parky, kde nalézají vhodnou kořist v blízkosti kvetoucích rostlin, travních porostů či nad hladinou rybníčků a zahradních jezírek. Za potravou sem přilétají i netopýři, kteří mají své úkryty v budovách v širším okolí.

Pozorujeme netopýry

Zahrady a parky skýtají dobrou příležitost pro setkání s netopýry. Jejich pozorování může být zajímavým zážitkem pro děti i dospělé. Nejvhodnější jsou teplé večery v období od května do září, kdy je lovecká aktivita netopýřů největší. Třeba se vám podaří najít i úkryt netopýřů ve stromě (netopýři se mohou v dutině během dne ozývat slyšitelným cvrkáním).



Seznamte se – netopýř rezavý

Nejnápadnějším druhem, se kterým se u nás můžeme setkat, je netopýř rezavý. Je poměrně velký (v rozpětí křídel okolo 38 cm). Z úkrytu vyletuje již před setměním, je proto dobře vidět proti dosud neztemnělé obloze. Patří mezi typické obyvatele stromových dutin na rybníčních hrázích a v městských parcích, využívá však i úkryty v panelových domech. Při zimování může ve stromech vytvářet seskupení až několika set jedinců. Je to tažný druh, v ČR zimují kromě místních populací i netopýři z Pobaltí a severního Německa.

Plánujete kácení stromů?

Myslete na netopýry!

Úpravy zeleně jsou v kulturní krajině nevyhnutelné. Kácení stromů, které probíhá kvůli výstavbě, k zajištění bezpečnosti lidí nebo při revitalizacích parků a alejí, však může ohrožovat netopýry. Kromě zranění či úhynu netopýřů během kácení má významný negativní dopad také úbytek vhodných stromových úkrytů. Jak tedy správně postupovat, aby byli netopýři ohroženi co nejméně?

Zvažte, zda je v daném případě kácení opravdu nezbytné. Někdy stačí výrazně zredukovat korunu stromu nebo odstranit nejrizikovější větve, možností je také ořez stromu na torzo. Pokud je jediným řešením pokácení, provádějte ho šetrně s ohledem na ochranu netopýřů a dalších živočichů:



- Ke kácení stromů je nezbytné povolení orgánu ochrany přírody, s výjimkou některých případů stanovených zákonem.
- Před plánovaným kácením je třeba zkontrolovat, zda se ve stromě nacházejí potenciální úkryty netopýřů, případně netopýři. Odborný průzkum mohou po dohodě zajistit např. pracovníci ČESON.
- Z hlediska netopýřů je nejvhodnější období pro kácení stromů od 15. září do 15. listopadu, případně od 15. března do 15. dubna. Bez předchozího průzkumu nekácejte stromy s dutinami v zimě ani v období výskytu letních kolonií netopýřů!
- Při kácení je třeba postupovat opatrně: v místech výskytu dutin vést řez ve zdravém dřevě nad a pod dutinou (ne skrz dutinu). Odříznutou část s dutinou spustit na zem pomocí lana nebo plošiny a nechat na bezpečném místě po dobu min. 24 hodin (netopýři budou mít možnost úkryt opustit).
- Jako kompenzaci za zničení úkrytu je vhodné netopýřům nabídnout náhradní úkryt – nejlépe netopýřův budku.
- Při nálezů netopýřů v průběhu kácení či prořezávání stromu je třeba okamžitě zastavit veškeré práce a kontaktovat ČESON nebo nejbližší záchranou stanici pro živočichy.



Budky jako náhradní i nové úkryty

Budky slouží jako kompenzace v případě kácení stromů se známými úkryty netopýřů či většího počtu starých stromů. Lze je však využít také pro zvýšení nabídky úkrytů v zahradách a parcích. Existuje řada typů speciálních budek pro netopýry. Nejvhodnější jsou budky dřevěné nebo dřevocementové. Výhodou dřevocementových budek je větší odolnost vůči vlivům počasí a celkově vyšší životnost. Budky lze zakoupit ve specializovaných obchodech (např. www.zelenadomacnost.com), nebo vyrobit doma (např. podle návodu na vestrome.sousednetopyr.cz).

Pravidla pro umístění budek:

- Budky vyvěšujeme na místa, kde netopýři často loví nebo kudy proletují (např. ve stromořadí, na březích vod). Má-li budka sloužit jako náhrada za zničený stromový úkryt, je vhodné ji umístit co nejbližší k původnímu úkrytu.
- Budku instalujeme spíše ve větší výšce – optimálně 2,5 – 4 m nad zemí.
- Letní kolonie samic vyhledávají co nejteplejší úkryty, je proto dobré budku umístit na jihozápadní, případně jižní stranu stromu. Lze také vyvěsit více budek orientovaných na různé světové strany, jež poskytují rozmanité mikroklimatické podmínky.
- Prostor před budkou by neměl být zakryt větvemi, protože větší druhů dává přednost volnému přístupu do úkrytu.
- Atraktivitu budky pro netopýry lze zvýšit tím, že ji zevnitř potřepe nebo vypláchneme směsí vytvořenou z netopýřího trusu a vody (trus lze zakoupit např. na www.zelenadomacnost.com).



Revitalizace parků

Při kácení většího množství stromů hrozí riziko, že dojde ke zničení cenných a po mnoho let nenahraditelných biotopů, a to nejen z hlediska netopýřů, ale i ptáků a hmyzu. Je proto důležité zajistit včasný přírodovědný průzkum a na základě doporučení odborníků naplánovat opatření komplexně pro celé území. Vhodné je rozložit kácení do více etap, což živočichům pomůže lépe se adaptovat na změny a najít si náhradní úkryty.

Při obnově parků je dobré zvážit možnosti, jak zajistit netopýřům dostatečnou nabídku úkrytů i potravy v dlouhodobém horizontu a příslušná opatření zahrnout do revitalizačních projektů.

Zahrada pro netopýry

Místem, kde netopýři najdou dostatek hmyzu a vhodný úkryt, může být i vaše zahrada. Stačí několik jednoduchých opatření a odměnou vám bude pozorování netopýřů přímo přede dveřmi vašeho domu.

- Pěstujte vhodné druhy kvetoucích rostlin a keřů. Důležitá je rozmanitost: rostliny s různou barvou, vůní a tvarem květů přitahují odlišné skupiny hmyzu. Výhodou je, kvetou-li na zahradě rostliny průběžně od jara až do podzimu.
- Vybudujte zahradní jezírko, netopýři uvítají nabídku vodního hmyzu a mohou se zde také napít.
- Část trávníku nechejte neposekanou – minimálně do konce června, optimálně až do pozdního léta. Umožníte tak mnoha druhům hmyzu dokončit svůj vývoj.
- Nepoužívejte pesticidy – snižují nabídku hmyzu a mohou způsobit otravu netopýřů.
- Velkým nebezpečím pro netopýry jsou kočky, které chytají zejména mláďata. V období od poloviny června do konce srpna nenechávejte kočku běhat venku v noci.
- Nabídněte netopýřům úkryt v podobě budky.

Potřebné informace a pomoc vám poskytne:

Česká společnost pro ochranu netopýřů (ČESON)

Katedra zoologie PřF UK, Viničná 7, 128 44 Praha 2
Telefon: 737 121 672, 732 615 295
e-mail: netopyr@ceson.org
www.ceson.org

Další podrobnosti o šetrných způsobech kácení, možnostech aktivní ochrany netopýřů v zahradách, parcích a lesích i databázi potvrzených úkrytů netopýřů ve stromech najdete na stránkách vestrome.sousednetopyr.cz



Vydáno v rámci projektů spolufinancovaných Hlavním městem Prahou a SFŽP ČR na základě rozhodnutí ministra životního prostředí.



Ministerstvo životního prostředí



STÁTNÍ FOND
ŽIVOTNÍHO PROSTŘEDÍ
ČESKÉ REPUBLIKY

www.mzp.cz www.sfzp.cz

Vydala Česká společnost pro ochranu netopýřů, 2022.
Text: Eva Cepáková, Petra Schnitzerová. Foto: Martin Celuch, Jaroslav Červený, Petra Schnitzerová, Evžen Tošenovský a archiv firmy Schwegler. Kresba: Jan Hošek.
Grafická úprava: Jiří Novotný, Tisk: Tiskárna TRIA s.r.o.

Netopýři a stromy

v zahradách, parcích a alejích

