

# STUDIE MOTIVACE ZEMĚDĚLCŮ K ADAPTACI NA DOPADY KLIMATICKÉ ZMĚNY POMOCÍ KRAJINOTVORNÝCH OPATŘENÍ

Manažerské shrnutí, verze 1.3



## ZPRACOVALI

**Tamara Meierová, Ph.D., MSc**

vedoucí výzkumu

**Mgr. Tomáš Chabada, PhD**

expert na kvantitativní výzkum

**Mgr. Jan Skalík**

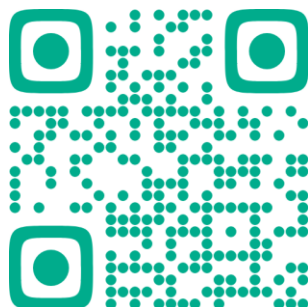
expert na kvantitativní výzkum

**Ing. Václav Zámečník**

expert na státní zemědělskou politiku a ochranu přírody

**Více na:**

[miseklima.msk.cz](http://miseklima.msk.cz)



## OBJEDNATEL

Moravskoslezské Investice a Development, a.s.,  
Na Jízdárně 1245/7, Moravská Ostrava, 702 00 Ostrava

## ZHOTOVITEL

Česká společnost ornitologická s. r. o., Na Bělidle 34,  
150 00 Praha - Smíchov

## AUTOR

Tamara Meierová, Tomáš Chabada, Jan Skalík, Václav  
Zámečník

## DATUM

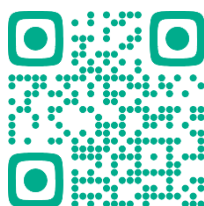
23. 4 . 2024 (verze 1.3)



**Spolufinancováno  
Evropskou unií**



Více na:



[miseklima.msk.cz](http://miseklima.msk.cz)

# OBSAH

OBSAH .....	4
MANAŽERSKÉ SHRNU TÍ .....	5
Úvod do problematiky motivací k realizaci KO, spolupráce a překonávání bariér .....	5
KLÍČOVÁ SHRNU TÍ A DOPORU ČENÍ .....	6
Jak rozumět segmentaci zemědělských subjektů dle kvantitativního výzkumu .....	11
Jak rozumět motivační typologii zemědělců .....	12
Výroky ilustrující situaci skupiny zemědělců motivovaných k realizaci KO a skupiny s bariérami zavádět KO .....	13
Přehled hlavních stakeholderů a jejich angažovanosti v oblasti zavádění KO .....	14
Pět věcí, u kterých začít .....	15
Specifikace možné budoucí role Moravskoslezského kraje .....	16
Grafické shrnutí doporučení .....	18
Závěr .....	20

# MANAŽERSKÉ SHRUTÍ

## Úvod do problematiky motivací k realizaci KO, spolupráce a překonávání bariér

Význam krajinotvorných opatření (KO) pro ekosystémové služby a lepší adaptaci zemědělského sektoru na dopady klimatické změny je dobře dokumentován v české i zahraniční literatuře (např. Pardo et al., 2020; Power, 2010; MŽP, 2021). Význam KO potvrzuje také zvyšující se počet projektů zaměřených na jejich podporu modrozelené infrastruktury, kromě LIFE COALA se jedná například o LIFE WILL - Voda v krajině a půdě. V ČR bylo doposud zpracováno pouze několik výzkumů zabývajících se motivacemi zemědělců k realizaci KO (Meierová a Chvátalová 2022, Krčmářová et al. 2021, Lokoč 2009), ovšem pro Moravskoslezský kraj dosud nebyla dostupná podrobná kvalitativní ani kvantitativní data.

Předkládaná analytická část studie má proto za cíl:

- 1) ověřit, jaká je ochota zemědělců v MSK opatření v krajině vytvářet,
- 2) popsat možnosti spolupráce aktérů zabývajících KO, která by vedla ke snadnější realizaci potřebných opatření v MSK,
- 3) ověřit míru zapojení zemědělských poradců do přípravy KO a stav spolupráce v této oblasti se zemědělci.

**Účelem výzkumu je získat dostatek aktuálních dat pro lepší pochopení komplexního systému motivací, vztahů, bariér a pobídek, které u zemědělců ovlivňují přípravu a realizaci adaptačních**

### opatření v zemědělské krajině na území

**MSK.** Na tomto základě budou v další fázi studie sestavena doporučení, jejichž cílem bude usnadnit zadavateli studie podporu implementace vhodných opatření v krajině. Účel výzkumu reflektuje širší snahu pochopit celkový systém, ve kterém se opatření v krajině v MSK implementují, a poskytnout základ pro navrhování konkrétních řešení ze strany Moravskoslezského kraje a jeho agentur.

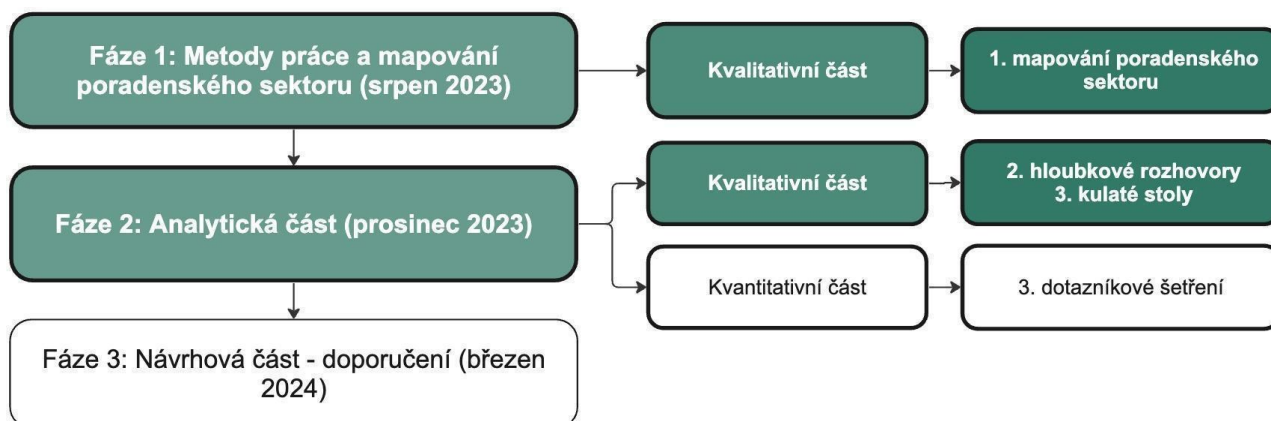
Studie sestává ze dvou na sebe napojených částí, kvalitativní, a kvantitativní.

- Kvalitativní část se soustředí na zachycení souvislostí a získání hlubšího poznání dané problematiky.
- Kvantitativní část se zaměřuje na získání lepší představy o stavu motivací zemědělců a typů bariér omezujících realizaci KO na území MSK na větším vzorku dat.

Kvalitativní výzkum je složen ze tří dílčích částí, sice mapování poradenského sektoru, analýzy motivací a bariér zemědělců a analýzy možností překonávání bariér a možností spolupráce v této oblasti mezi vybranými aktéry.

Kvantitativní průzkum motivací sestával z dotazníkového šetření, statistických analýz a interpretace dat.

Zařazení výstupů shrnutých v analytické části do kontextu dalších fází výzkumu ilustruje následující obrázek.



Přehled fází výzkumu a výzkumných metod.

## KLÍČOVÁ SHRNUÍ A DOPORUČENÍ

### 1.

**Kvalitativních rozhovorů a kulatých stolů se zúčastnilo celkem 39 osob** včetně zemědělců a zemědělských poradců. **Kvantitativního průzkumu se zúčastnil robustní vzorek 317 právnických a fyzických osob, z kterých většina má zájem** o rozvoj krajinných opatření. Svým rozsahem i mírou podrobnosti se jedná v českém kontextu o unikátní studii, které přináší mnoho klíčových vhledů do této oblasti. Robustní vzorek umožnil realizovat pokročilé analýzy, včetně segmentační analýzy, která vymezila pět cílových skupin zemědělců. Ti se liší z hlediska svých postojů ke krajinným opatřením, mírou aktuální informovanosti i zájmu o další informace.

#### Doporučení:

- V navazujících krocích doporučujeme zohledňovat výsledky obou částí průzkumu a **cílit komunikaci na dostatečně početné cílové skupiny zemědělců, kteří projevují zájem o téma.**
- Rozvoj poradenství pro zemědělce v oblasti KO doporučujeme vystavět na porozumění segmentaci zemědělců a škále motivací od nízké po vysokou a na **spolupráci s dalšími stakeholdery, vč. zemědělských poradců.**

### 2.

Celkem 44 % respondentů uvedlo, že má osobní zkušenost s realizací tří či více typů krajinných opatření. Největší zkušenost respondentů je se zatravňováním, ochrannými pásy, výsadbou stromů a keřů a biopásy.

#### Doporučení:

- Doporučujeme stavět na stávajících zkušenostech zemědělců. V poradenství o adaptacích v krajině se zaměřovat na **primárně na zemědělce, kteří už mají s touto oblastí určité zkušenosti**, které je dále možné rozvíjet. Zemědělci bez zkušenosti i s výraznou zkušeností mají nižší potenciál pro

bezprostřední příjem poradenství o adaptacích v krajině. V průzkumu bylo identifikováno **72 % respondentů, kteří realizovali 1 - 4 opatření. Tato skupina je rozsáhlá, již tématem oslovená a zároveň s potenciálem pro další rozvoj krajinných opatření.**

b) **Zaměřovat se na podporu zatravňování, ochranných pásem kolem vodních toků nebo krajinných prvků, výsadbu stromů a keřů ve volné krajině a biopásy.** Na základě reakcí respondentů je zřejmé, že patří mezi opatření, u kterých budou menší celkové zábrany realizace dané vzájemnou balancí bariér pro realizaci a očekávaných přínosů, než u jiných opatření.

c) Doporučujeme **shromažďovat a analyzovat zkušenosti s překonáváním bariér** u skupiny motivovaných a také s jejich přístupem k **začleňování opatření v krajině do obchodních modelů podniků.** Tyto postupy je pak možné vhodně nabízet jako inspiraci pro další podniky. Stěžejní jsou postupy zvyšující finanční stabilitu podniku.

d) Zemědělci s výraznou zkušeností a pozitivní motivací ocení pomoc se specifickými problémy, např. řešení stavu populací vzácnějších organismů na vlastní i pronajaté půdě, získání kofinancování pro KO, získávání dalších parcel pro KO, šíření příkladů mezi veřejnost a ostatní zemědělce (budování dobrého jména zemědělců usilujících o adaptace, které ale neodsuzuje a neodrazuje ostatní zemědělce).

e) **Zřízení webového rozcestníku KO na webových stránkách kraje, propojení s MISE KLIMA.**



Nejčastějšími motivacemi pro realizaci krajinných opatření **byly zadrženi vody v krajině (71 %), zájem o vzhled krajiny (70 %), omezení vodní a/nebo větrné eroze (70 %), zvýšení biodiverzity (57 %) a potřeba přizpůsobení se změně klimatu (46 %).**

### Doporučení:

- Opatření týkající se vody (modrá infrastruktura) je spojeno **s velkou náročností i silnější motivací.**
- Nařízení ze strany úřadů motivuje odpůrce, hodnotová motivace příznivce.
- Odlíšovat kvalitu motivace v přímé, osobní komunikaci (face-to-face) se zemědělci dle motivační škály motivovaní - zemědělci s bariérami - demotivovaní.



Dle respondentů se tématu krajinných opatření týká nedostatek informovanosti, špatné zacílení dotační politiky a titulů, řada omezení a administrativní náročnost. Zaznamenali jsme řadu případů kdy zemědělec o přípravě KO uvažoval, ale nevěděl, jak postupovat, a realizaci z důvodu nedostatku vhodné pomoci, která by reagovala na jeho situaci, odkládal.

### Doporučení:

- Reflektovat hlavní připomínky zemědělců a jejich celkové postoje naladění.
- Při osobní komunikaci a poradenství důsledně zohledňovat potřeby a aktuální situaci zemědělců.**

5.

**Přestože 67 % respondentů považuje krajinná opatření za spíše či zcela užitečná**, velká část zemědělců je považuje za drahá a pouze 14 % respondentů je považuje za spíše či zcela levná.

Finanční nákladnost krajinných opatření respondenti průzkumu pocítují v souvislosti s jejich samotným vytvořením, ale i s ohledem na omezení výnosu zemědělské produkce.

### Doporučení:

- a) Zaměřit se na **způsob realizace, který neomezuje výnosy.**
- b) Alternativou je **integrace KO, které generují zisky (např. agrolesnictví, sady), do business modelu konkrétního podniku**, což obvykle vyžaduje dlouhodobou přípravu a vysokou motivaci vedení daného podniku.

6.

Vědci a výzkumníci jsou spolu s Ministerstvem zemědělství a SZIF mezi nejdůvěryhodnějšími subjekty z pohledu poskytování informací o krajinných opatřeních.

### Doporučení:

- a) **Provázat komunikaci se SZIF, ministerstvy a vědci.**
- b) **Zaměřit se na již tématem oslovené skupiny zemědělců.**
- c) Příležitost etablovat se jako důvěrný zdroj informací se specifickou přidanou hodnotou.

7.

V horizontu dvou let zemědělci častěji zvažují realizaci zatravňování, biopásů, ochranných pásů či výsadbu stromů a keřů. Tento výčet je přitom zřejmě do značné míry ovlivňován aktuálními požadavky základních plateb dle Strategického plánu Společné zemědělské politiky. Hospodaření s vodou v krajině je spojováno s dlouhodobějším plánováním, což je potřeba zohlednit v rámci poradenství i dodaných schémat.

### Doporučení:

- a) **Odstraňovat bezprostřední problémy týkající se administrace žádostí a financí.**
- b) Zaměřit se na dlouhodobé majetkoprávní překážky.
- c) **Vytvořit knihovnu typických postupů zavádění KO, kterou mohou používat poradci a případně další subjekty.**



8.

Realizaci krajinných opatření dle dotazovaných nejvíce brání **složitá administrace, problém realizace na pronajaté půdě a finanční náročnost.**

### Doporučení:

- a) Chybí osvěta o opatřeních nespojenými s dotacemi a závazky.
- b) **Naslouchání a pomoc se zpracováním frustrací z dotací může být velmi nápomocná** a sloužit jako prostředek snížení vnímané zátěže spojené s byrokracií.

9.

Většina (69 %) dotazovaných by uvítala více **informací o možnostech realizace krajinných opatření.** Pouze třetina dotazovaných se cítí dobře informovaná.

### Doporučení:

- a) **Nenaplněný zájem o informace představuje příležitost.**
- b) Jednotlivé segmenty se liší ve své poptávce po informacích.

10.

Respondenti považují zavádění krajinných opatření za nutné z hlediska stavu i adaptace krajiny, dotace tento cíl ale v jejich vidění efektivně nepodporují.

### Doporučení:

- a) Složitější opatření vyžadují delší časové měřítko příprav.
- b) Zvýšení informovanosti bez řešení bariér nemusí stačit.
- c) Dlouhodobé zavádění KO u skupiny zemědělců s bariérami vyžaduje dlouhodobou interakci a spolupráci.
- d) **Interakce s MZe k systémovému nastavení dotačních politik může být vhodným způsobem, jak MZe o problémech informovat a přispět k řešení.**

11.

Řada organizací působících v MSK a část zemědělských poradců má zájem o spolupráci v oblasti KO, pokud budou podmínky spolupráce považovat za příznivé.

Stakeholdeři měli v době výzkumu zájem o komplex benefitů z různých oblastí, **například kofinancování schválených či připravovaných projektů, podporu s překonáváním bariér, možnost být v kontaktu se stabilním, dostatečně transparentním a lidským partnerem, který vidí hodnotu v jejich činnosti a**

**záleží mu na vytváření synergií.** Je potřebné mít na zřeteli, že zájmy se mohou měnit v čase, tedy je potřeba být se stakeholdery v kontaktu.

### Doporučení:

- a) **Pravidelně se stakeholdery komunikovat a pořádat koordinační schůzky.** Na základní úrovni by komunikace mohla zlepšit využívání náhodných příležitostí, lépe řešit problémy (díky zvyšování poolu know-how), na pokročilejší úrovni by mohla např. lépe vykrývat poptávku po ověřených postupech a koordinovaně šířit adaptaci v celém území MSK.
- b) Je potřeba mít na paměti, že **stakeholdeři** jsou vytížení a **potřebují (zejména v začátku spolupráce) vidět jasný přínos. Vnímání přínosu je proměnlivé, schopnost sjednotit a navigovat stakeholdery může být klíčová.**

12.

Aspekt důvěry je pro poradenství týkající se adaptací v krajině klíčový.

### Doporučení:

- a) Důvěru lze budovat důslednou a konkrétní reakcí na potřeby ať už zemědělců či jiných skupin, které zmiňují ať už přímo, či nepřímo.

I drobná poptávka po informacích znamená příležitost prokázat expertízu v dané oblasti a nadvázat hodnotný kontakt.

- b) Pro vnitroorganizační účely vytvořit přibližné tranziční plány pro vybrané skupiny mapující kroky vedoucí k vyšší motivaci.



## Jak rozumět segmentaci zemědělských subjektů dle kvantitativního výzkumu

11 %



### 1. Informovaní odpůrci

Mají ke KO spíše negativní postoje, deklarují vysokou subjektivní informovanost o možnostech realizace KO a spíše neprojevují zájem dozvědět se o nich více.

15 %



### 2. Rezervovaní bez zájmu

Mají ke KO neutrální postoje, pociťují nižší až neutrální informovanost o možnostech jejich realizace a spíše neprojevují zájem dozvědět se o nich více.

19 %



### 3. Rezervovaní se zájmem

Mají ke KO spíše negativní postoje, deklarují neutrální informovanost o možnostech jejich realizace, však jasně projevují zájem dozvědět se o nich více.

25 %



### 4. Neinformovaní podporovatelé

Mají ke KO pozitivní postoje, zároveň se však necítí být dostatečně informovaní o možnostech jejich realizace a jasně projevují zájem dozvědět se o nich více.

30 %



### 5. Informovaní podporovatelé

Mají ke KO pozitivní postoje, považují se za spíše dostatečně informované o možnostech jejich realizace a projevují zájem dozvědět se o nich ještě více.

## Jak rozumět motivační typologii zemědělců

Škála motivací zemědělců k realizaci KO se v Moravskoslezském kraji pohybuje od velmi vysoké přes průměrnou až po nízkou. Příběhy jednotlivých zemědělců zachycují stoupající pocity nepochopení a frustrace ze zvyšujícího se počtu kontrol, místo snižování administrativní zátěže vnímají její další nárůst, a to i u rodinných farem. Přesto je řada podniků schopna zavádět vysoce náročná, inovativní opatření, ač je tento proces zpomalován vnějšími bariérami vč. snadné dostupnosti kofinancování.

## Typologie dle motivací tvořit KO



### Motivovaní

- opatřeními v krajině se zabývají dlouhodobě
- mají řadu realizací a plánují další



### Zemědělci s bariérami

- opatření v krajině považují za přínosná, ale potýkají se s překážkami, které ovlivňují jejich ochotu KO plánovat
- menší rozsah KO a také omezené plány na budoucí realizace

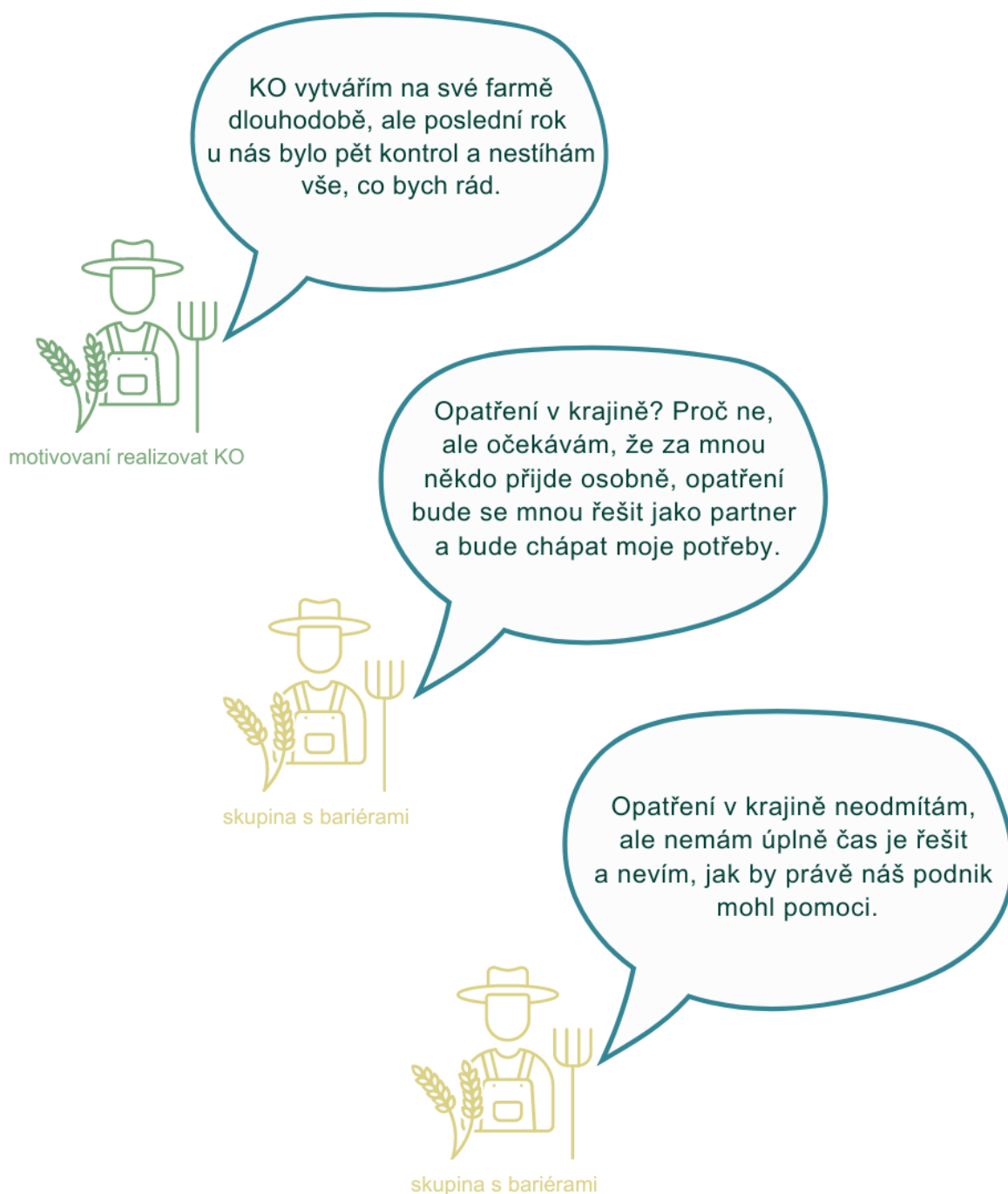


### Demotivovaní

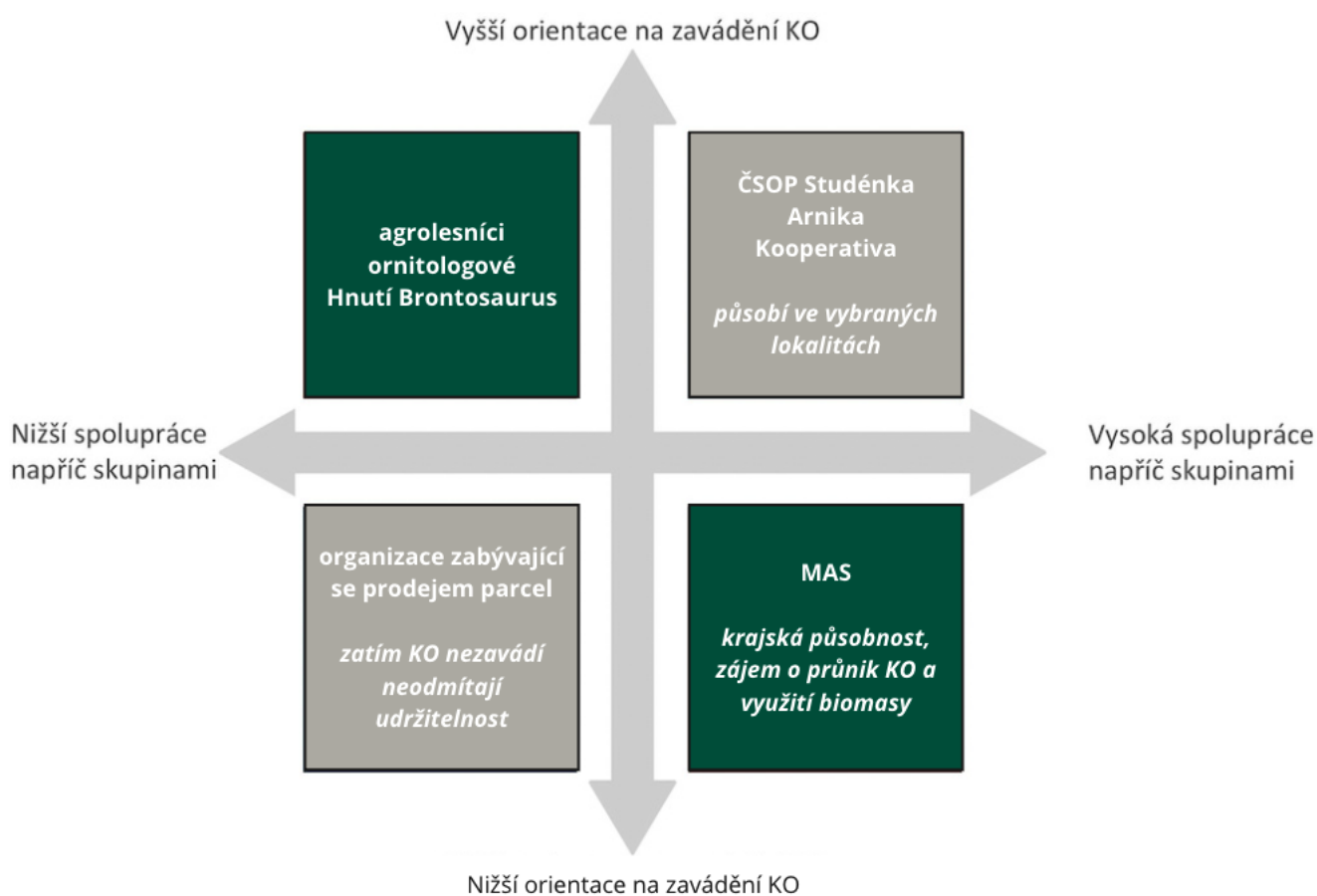
- opatření nepovažují za přínosná pro své hospodaření
- realizace v minulosti jako reakce na erozní události nebo jiné problémy



**Výroky ilustrující situaci skupiny zemědělců motivovaných k realizaci KO a skupiny s bariérami zavádět KO.**



## Přehled hlavních stakeholderů a jejich angažovanosti v oblasti zavádění KO



## Pět věcí, u kterých začít

# 1.

### Krajskému úřadu zemědělci důvěřují.

Je vhodné provázat informace poskytované krajským úřadem s informacemi SZIF a Ministerstva zemědělství, což mezi zemědělskými subjekty zvýší jejich kredibilitu.

# 2.

### Zemědělci, kteří obhospodařují celkem více než 62 000 hektarů, stojí o poradenství. Dobře nastavené poradenství může akcelarovat rozvoj krajinných opatření.

V kraji existuje nevyužitý potenciál pro poradenství.

# 3.

### Stávající poradenské kapacity v Moravskoslezském kraji tvoří základ informovanosti, který lze doplnit o komunikaci ke krajinným opatřením.

Je vhodné je integrovat do rozšiřovaného systému poradenství a obsahově je doplnit. Doporučujeme vytvořit odbornou pozici zodpovědnou za doplnění stávajícího poradenského systému o téma adaptačních opatření v krajině, která by se zároveň soustředila na budování spolupráce mezi různými skupinami stakeholderů a synergické překonávání bariér.

# 4.

### Navázat podporu zemědělského poradenství na její dlouhodobě udržitelné financování.

Ve spolupráci s Ministerstvem zemědělství by bylo vhodné zavést tuto podporu do příprav Strategického plánu Společné zemědělské politiky v období po roce 2027.

# 5.

### Vyhodnocovat poptávku a dle evaluace upravovat nastavení služeb a spolupráce.

Vzhledem k rozmanitosti skupin zemědělských subjektů, stakeholderů a jejich potřeb je nezbytné služby cíleně adaptovat proměňujícím se zájmům a podmínkám.



## Specifikace možné budoucí role Moravskoslezského kraje

Tato část sumarizuje doporučení, které mohou být obzvlášť relevantní pro KÚ MSK.

- 1. KÚ Moravskoslezského kraje může hrát velmi významnou úlohu v dlouhodobém nastavení příznivých podmínek pro poradenství pro zemědělce v oblasti adaptací v krajině: zajištění dostatečných kapacit pro vybudování důvěryhodného a dostatečně stabilního poradenství, které významně urychlí synergické překonávání stávajících a budoucích bariér a to u různých skupin. Doporučujeme tedy vytvořit odbornou pozici, která by se touto oblastí zabývala.** Zájem zemědělců je dle výsledků studie dostatečný. Je vysoce důležité, aby poradenství mohlo plynule působit dostatečný počet let, jelikož dostatečná expertíza a důvěra jiných skupin bude vznikat postupně. Koordinaci poradenství lze řešit přes agentury kraje, například MSID a.s., a s přihlédnutím ke stávajícímu projektu LIFE COALA a navazujících projektů, které díky COALA mohou vzniknout.
- 2. Podstatné je dostatečné informování zemědělců, stakeholderů a široké veřejnosti: webový rozcestník týkající se opatření v krajině** se základními informacemi (co jsou opatření v krajině, proč jsou užitečná, koho může čtenář v případě zájmu kontaktovat apod.) může být zásadní pro dobré propojení zájemců na další organizace. Doporučujeme propojit rozcestník se stránkami MiSe Klima.
- 3. Lidský přístup, ochota naslouchat, znalost potřeb a budování dobrých vztahů se stakeholdery: v běžné komunikaci může být užitečné jít nad rámec legislativních požadavků kladených na státní orgány.** Projev zájmu o situaci stakeholderů, transparentní a “can-do” přístup v dlouhodobém horizontu posiluje chuť kooperovat napříč skupinami. Dle potřeby může být vhodná účast na schůzkách se stakeholdery (MAS, zemědělské poradci, starostové, ochranáři, NNO, pojišťovny a další). Rovněž poskytování především pozitivní zpětné vazby v návaznosti na proběhlé akce přispívá k udržování motivací a smysluplných vztahů. **Poskytnutí dostatečného odborného vedení akceleroje zavádění opatření** (viz Analytická část, str. 33, příklad kulatého stolu č. 4, kde se stakeholdři dokázali domluvit na společné realizaci konkrétního KO).
- 4. Mezi náročnější kroky může patřit například vytvoření chytrého programu kofinancování (už schválených) projektů vytvářejících adaptační**





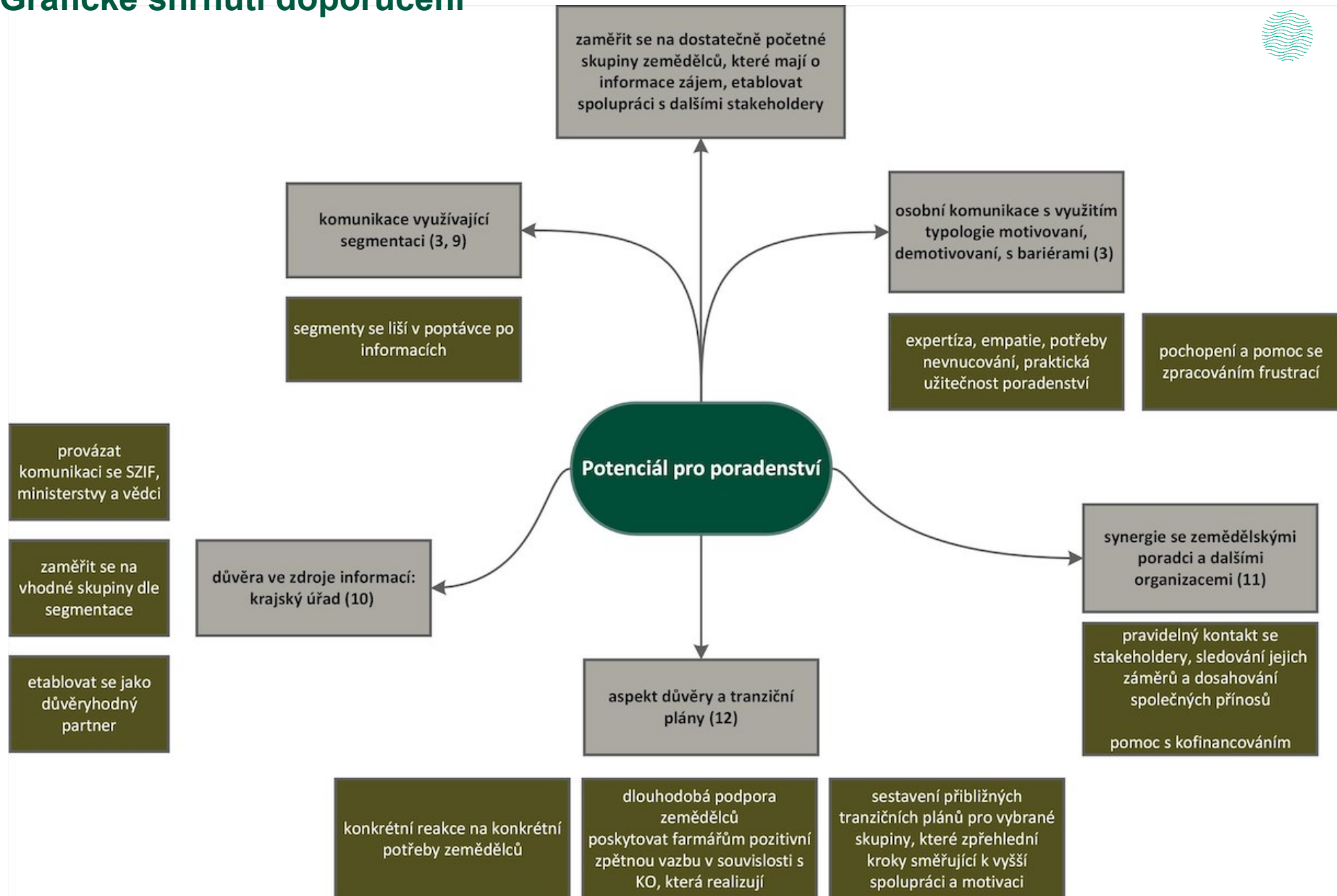
**opatření** v krajině. Vysoce důležitá je minimalizace administrativy. Zemědělci jsou natolik vytížení žádostmi o dotace spadající pod SZP, že další vyplňování komplikovanějších žádostí je většinou ochotna podstupovat pouze skupina vysoce motivovaných. Vyhovovalo by jim buď předložit už schválenou žádost a dostat na jejím základě kofinancování nebo příspěvek na údržbu KO, nebo přijít za příslušným odborníkem (úředníkem nebo poradcem), který na základě takové žádosti kompletně připraví žádost pro kraj.

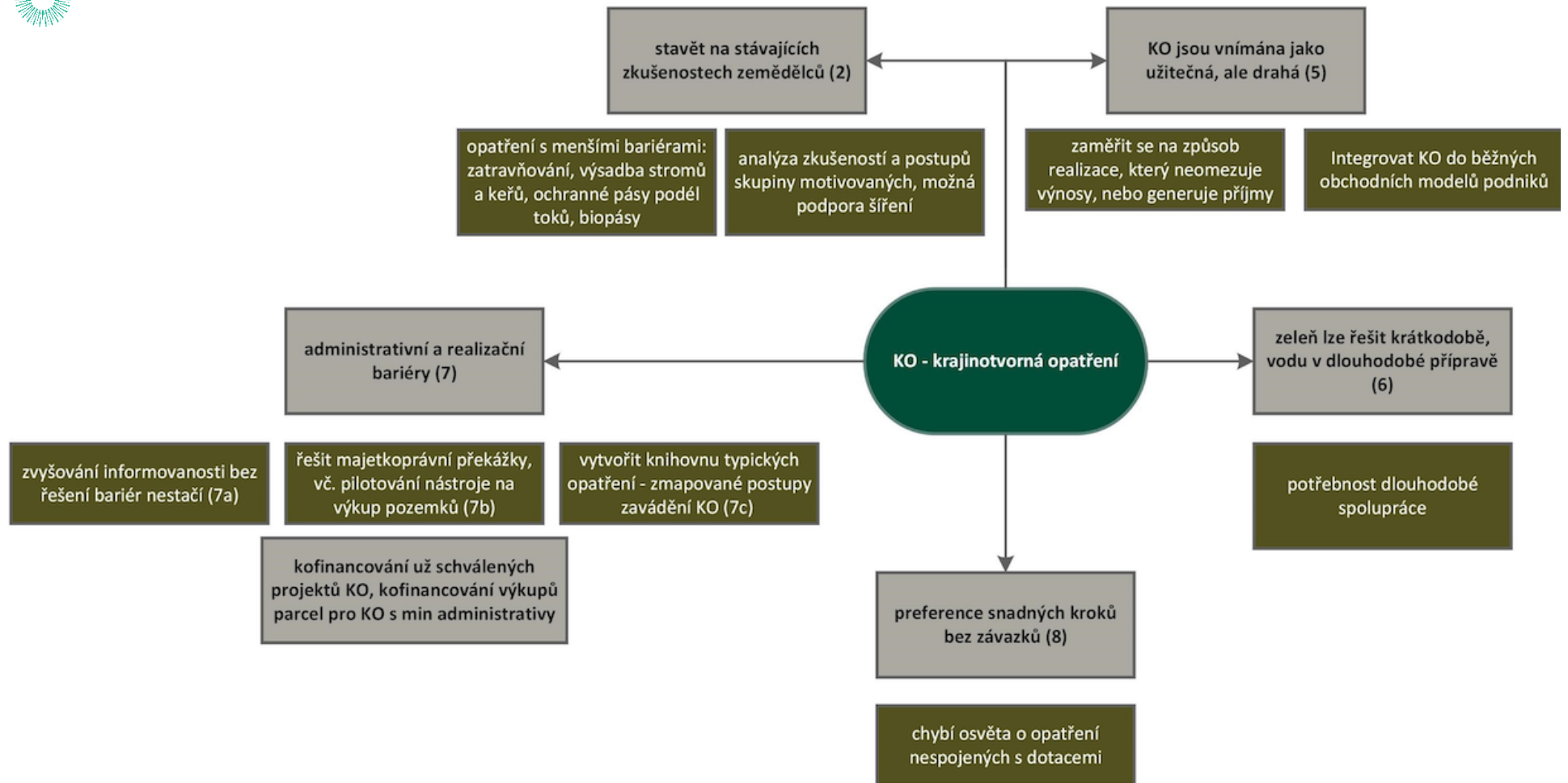
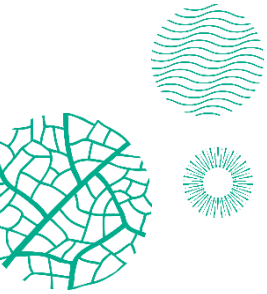
**5.** **Rovněž stávající zemědělské poradci zmiňovali možnost zabývat se nad rámec stávající činnosti také KO**, pokud by jim na to někdo poskytl vedení a potenciálně vhodnou kompenzaci - zde je opět zásadní schopnost vybrané krajské organizace, která by zajišťovala doplňkové poradenství ke KO, vytvořit synergii se stávajícími zemědělskými poradci a poskytnout jim i odpovídající finanční protihodnotu.

**6.** **Pilotování programu na výkup parcel pro KO**: studie dokumentovala případ obce z MSK, která sama vykupuje pozemky, jež následně může využívat pro veřejně prospěšné účely vč. KO. Důkladné nastavení vhodného programu (může přesahovat téma KO) by mohlo výrazně zvýšit možnosti adaptovat krajinu na dopady klimatické změny a vhodně doplňovat institut komplexních pozemkových úprav.



## Grafické shrnutí doporučení





## Závěr

Kvalitativní část výzkumu poskytla detailní data prokreslující motivace zemědělců k realizaci KO, situaci stakeholderů, jejich potřebách, míře spolupráce v oblasti KO a také o aktuálním zapojení poradců do příprav realizací adaptačních opatření v zemědělské krajině. Škála motivací zemědělců v MSK variuje od velmi nízké po velmi vysokou. Zapojení poradců do příprav realizací KO bylo v době výzkumu velmi nízké, ačkoliv postoje poradců k opatřením v krajině byly až na jednu výjimku pozitivní. Spolupráce mezi skupinami na přípravě KO byla proměnlivá, chybí koordinace na vyšší než lokální úrovni.

**Data dokumentují jasnou poptávku zemědělců i poradců po pomoci s konkrétními problémy, které je komplikované za současných podmínek řešit, zejména s ohledem na náročnost běžného provozu zemědělských podniků a dotační prostředí. Poukazují na potřebu důkladného porozumění potřebám zemědělců i dalších skupin a vhodnou formu nabízené pomoci.**

Analýza výsledků kvantitativní části výzkumu představuje informace vypovídající o struktuře postojů, motivací a bariér pro realizaci krajinných opatření u zemědělců v Moravskoslezském kraji, a to přestože výsledky průzkumu nelze vzhledem ke způsobu výběru vzorku považovat za reprezentativní.

**Výsledky průzkumu dokládají, že v Moravskoslezském kraji je relevantní množství subjektů se zájmem o realizaci krajinných opatření a prostřednictvím segmentace dospíváme k přesvědčení, že je zároveň možné spolupracovat i s širokou škálou osob, které mají na zavádění krajinných opatření výrazný zájem, a zároveň nejsou limitovány výraznými bariérami.**

Tento průzkum postojů zemědělců ke krajinným opatřením vhodně doplňuje ankety realizované Asociací soukromého zemědělství a MSID, a.s.

Doporučení zdůrazňují potřebu cílené komunikace a systematického poradenství, které bude brát v úvahu odlišné motivace zemědělců, které jsou popsány v motivační typologii a segmentaci zemědělců. Je potřeba stavět na potřebách a stávajících zkušenostech zemědělců a pomáhat jim s řešením konkrétních problémů. Poradenství o adaptacích v krajině vhodné zaměřovat primárně na zemědělce, kteří už mají s touto oblastí určité zkušenosti, které je dále možné rozvíjet.

V MSK je rovněž dokumentován značný potenciál pro větší koordinaci a posilování společných zájmů organizací, které se už věnují KO či je neodmítají, a také zemědělských poradců, kteří KO považují za potřebná, ale v době zpracování výzkumu je zatím sami aktivně nezaváděli.

**KÚ Moravskoslezského kraje může hrát velmi významnou úlohu v zajištění příznivě nastavených podmínek pro poradenství pro zemědělce v oblasti adaptací v krajině: zajištění dostatečných kapacit pro vybudování dlouhodobého, důvěryhodného a dostatečně stabilního poradenství, které významně urychlí synergické překonávání stávajících a budoucích bariér, a to u různých skupin.**

Dlouhodobá, stabilní podpora ze strany státních institucí byla klíčová například u podobných projektů například v Německu - organizace Deutscher Verband für Landschaftspflege po třiceti letech působení nyní spolupracuje s více než 10 000 zemědělci z celého Německa, kteří se díky ní mohou snadněji podílet na projektech zlepšujících stav krajiny.





**LIFE  
COALA**

---